

FUNCTIONEEL ALUMINIUM IN HERBESTEMMINGSPROJECT



VOORMALIGE KANTOORGEBOUW VAN RIJKSWATERSTAAT, ZUID073 SCHUBERTSINGEL, DEN BOSCH



BAS VAN MIERLO

HOUBEN/VAN MIERLO
ARCHITECTEN, EINDHOVEN,
NEDERLAND

Renoveren heeft pas toegevoegde waarde als het tot een esthetische, functionele en/of economische verbetering leidt. Bas van Mierlo van Houben/Van Mierlo Architecten uit Eindhoven is met de herontwikkeling van het voormalige kantoorgebouw van Rijkswaterstaat aan de Schubertsingel in Den Bosch, daar in alle opzichten glansrijk in geslaagd. De metamorfose van werken naar wonen is eigenlijk een renovatie-, herbestemmings- en herontwikkelingsproject ineen. Het oorspronkelijke gebouw uit de jaren '70 oogde massief en gesloten en – voor de subjectieve beoordelaar – grauw; nu staat er een duurzaam en levendig woongebouw met een aangename transparantie en dynamiek.

Herontwikkeling

“Voor de herontwikkeling van het kantoorgebouw, dat de naam ZUID073 heeft meegekregen, hebben we onze bureauvisie voor architectuur en stedenbouw toegepast: Mens-Plek-Aarde(+Winst)”, zegt Van Mierlo. De mens staat volgens de architect centraal in dit project. De mens in relatie tot zijn woonomgeving. “Het oorspronkelijk gesloten karakter van het gebouw heeft plaatsgemaakt voor openheid. De zware horizontale betonnen banden zijn vervangen door een rankere horizontale en verticale ritmische profilering en glazen balustrades.”

Vitaliteit

Door een optopping van twee woonlagen wint het gebouw aan vitaliteit. “Hiermee krijgt de façade een duidelijke ordening van basement, lijf en kroon”, zegt Van Mierlo daarover. Die ordening wordt benadrukt door de cadans van de draagstructuur. “Vanaf de begane grond gaat de bestaande constructieve structuur van 10 meter over in een dragende kolomconstructie van 5 meter en vervolgens in een ritme van 2,5 meter in het ‘lijf’ – met zijn sterk overhangende verdiepingsvloeren – en van 1,25 meter in de ‘kroon’. Rust en eenvoud zijn het visuele resultaat.”

Sociale cohesie

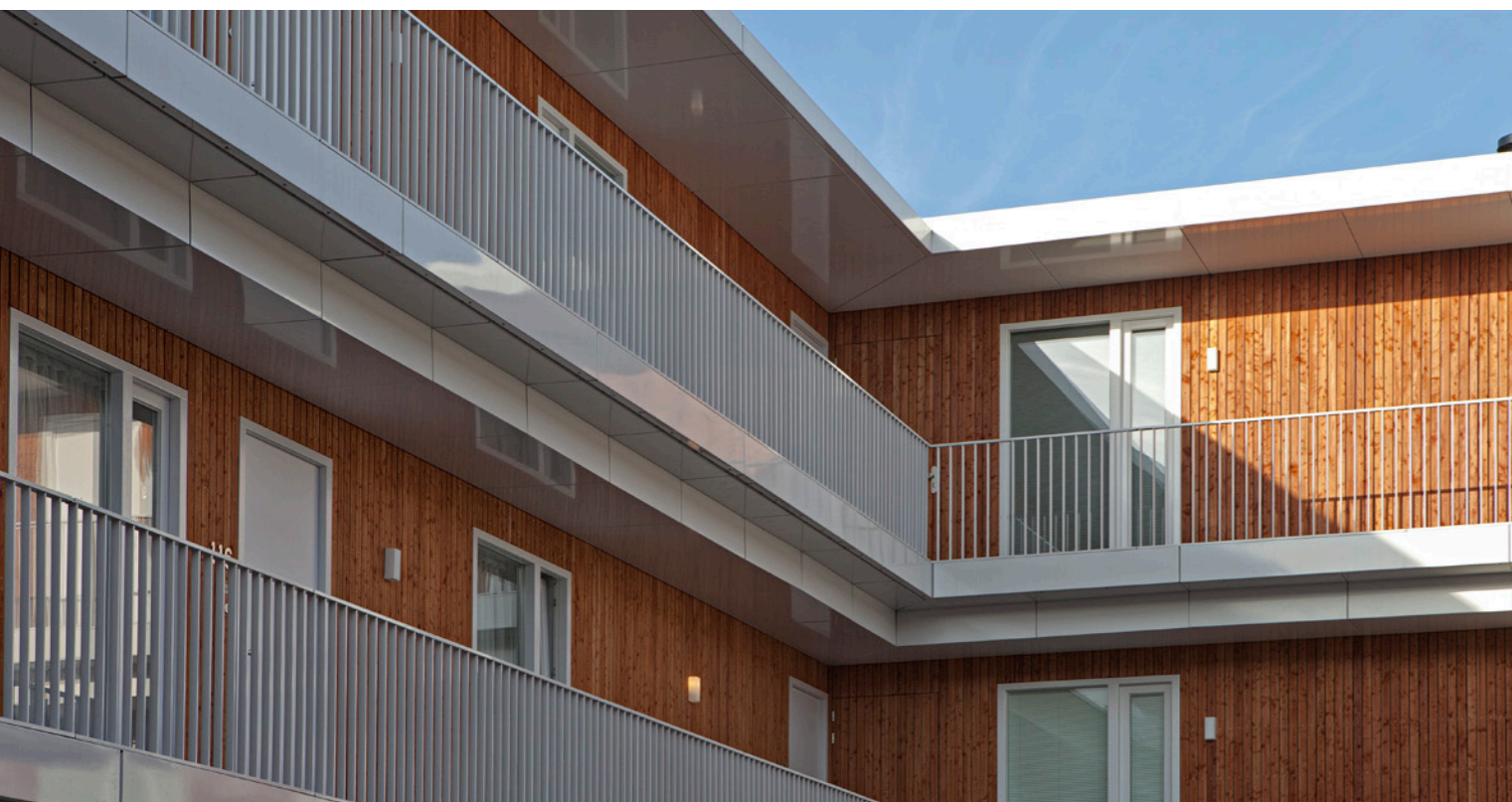
De binnenruimte was destijds slechts een lucht- en lichtplaats voor het kantoor, die nauwelijks verleide tot gebruik. Van Mierlo heeft van deze ruimte een uitnodigende binnentuin gemaakt, die bovendien een meter is verlaagd. Hierdoor was het mogelijk een open verbinding met buiten te realiseren, die de sociale cohesie bevordert. Van Mierlo: "Er is een dynamiek ontstaan die voorheen niet mogelijk was. Behalve een aantrekkelijke routing naar buiten, stromen licht en lucht door het gebouw. De binnenruimte nodigt meer uit tot gebruik en contact."

Aluminium detaillering

Materialisatie is medebepalend voor de beleving van het gebouw, waarbij oorspronkelijke elementen bewaard zijn gebleven: "We hebben het beton zichtbaar gemaakt door de oorspronkelijk beplating te verwijderen. Beton accentueert het tijdloze karakter van het gebouw", aldus Van Mierlo. Wellicht om die reden heeft hij ook gekozen voor aluminium als detaillering, dat immers jarenlang probleemloos meegaat: "Aluminium is vanwege het duurzame karakter een dankbaar materiaal.

Aluminium wordt steeds belangrijker vanwege de circulariteit. Voor de optopping hebben we aluminium ingezet om een duidelijk contrast te maken tussen lijf en kroon in zowel materialisatie als kleur én – hoewel in beperkte mate – voor het gewicht. Het mag uitstralen dat de optopping ogenschijnlijk licht is uitgevoerd."

De dakranden van de bovengelegen houtskelet-bouwwoningen zijn afgewerkt met aluminium muurafdekkappen en de ramen van het gebouw zijn voorzien van aluminium waterslagen. Ook de boeiboorden en plafondplaten onder de overstekken van de bovenste woonlagen zijn van aluminium. De kolommen op deze woonlagen zijn eveneens daarmee bekleed. De witte aluminium accenten combineren prima met de grijze betonkleur. Ook het nutstracé dat onder de galerijplafonds loopt, is omkleed met een eenvoudig toegankelijke aluminium koof. Met het tijdloze ZUID073, dat hoog scoort op het gebied van duurzaamheid, heeft Van Mierlo laten zien dat herbestemming en hernieuwde functionaliteit ook gewoon heel mooi kunnen zijn. ZUID073 is een nieuw monument van morgen.



"HET OORSPRONKELIJK GESLOTEN KARAKTER VAN HET GEBOUW HEEFT PLAATSGEMAAKT VOOR OPENHEID. DE ZWARE HORIZONTALE BETONNEN BANDEN ZIJN VERVANGEN DOOR EEN RANKERE HORIZONTALE EN VERTICALE RITMISCHE PROFILERING."

