

# ALUMINIUM IN PRAKTIJK

## MAGAZINE

JAARGANG 17 | DECEMBER 2024 | NR 1

ALUMINIUM  
DETAILLERING  
PAST BIJ EEN  
HOGE AFWER-  
KINGSGRAAD

PERFECTE  
COMBINATIE  
ALUMINIUM  
MET ANDERE  
MATERIALEN

ALUMINIUM  
DETAILLERING  
ZORGT VOOR  
EENHEID EN  
RUST

ALUMINIUM  
DRAAGT BIJ  
AAN LANGERE  
TECHNISCHE  
LEVENSDUUR



**ALUMINIUM IN PRAKTIJK**

De kwaliteiten van aluminium worden pas zichtbaar als het in de praktijk wordt toegepast. Dit uitgangspunt vormt de basis van Aluminium In Praktijk, het label dat de filosofie van Roval Aluminium ondersteunt, dat wat mooi én functioneel is, ook gezien mag worden. Elke aflevering van het magazine kenmerkt zich door een thema, dat inspeelt op de onbegrensde mogelijkheden van aluminium.

4

**INHOUDSOPGAVE**

- 03 VOORWOORD
- 04 APPARTEMENTENCOMPLEX, BOECHOUT
- 06 ALLURE AAN DE AMSTEL, UITHOORN
- 10 CAMPUS KIEZEL, RAAMSDONKSVEER
- 14 DE WATERBIES, LEIDERDORP

Aluminium In Praktijk is een gratis magazine dat ook online te lezen is op [www.roval.nl](http://www.roval.nl) en [www.aluminiuminpraktijk.nl](http://www.aluminiuminpraktijk.nl). Wilt u meerdere gedrukte exemplaren ontvangen of heeft u een adreswijziging? Stuur dan een mail naar [marketing@roval.nl](mailto:marketing@roval.nl).

**COLOFON**

**Redactie:** Roval Aluminium B.V.  
**Oplage:** 4000 stuks  
**Fotografie cover:** Allure aan de Amstel, Uithoorn.

Van de projecten in Aluminium In Praktijk vindt u meer foto's op [www.roval.nl](http://www.roval.nl) en [www.aluminiuminpraktijk.nl](http://www.aluminiuminpraktijk.nl).

©2024 Roval Aluminium B.V. alle rechten voorbehouden.



Volg ons op:



FSC logo

MEMBER OF  
**REYNAERS**  
 GROUP  
 TOGETHER FOR BETTER

# "ALUMINIUM DETAILLERING IN APPARTEMENTBOUW"



**EDWIN VAN KEMENADE**

SALES & MARKETING MANAGER  
 ROVAL ALUMINIUM B.V.

De keuze voor aluminium voor de afwerking van daken en gevels kan van verschillende factoren afhangen. Voor de een is dat puur en alleen de uitstraling. Voor de ander is dat het gemak waarmee je met aluminium kunt detailleren. Het is immers makkelijk vormbaar. Het kan natuurlijk ook een combinatie hiervan zijn. Steeds vaker wordt gekozen voor aluminium detaillering vanwege het duurzame karakter van het materiaal. Het is immers onderhoudsarm, het is nauwelijks onderhevig aan weersinvloeden en gaat jarenlang probleemloos mee zonder aan kwaliteit te verliezen. En aan esthetiek.

In deze aflevering van Aluminium In Praktijk komt het duurzame karakter van aluminium detaillering uitgebreid aan de orde. Maar ook de kwalitatief hoogwaardige uitstraling. Mooi, duurzaam én functioneel.

Ik wens u veel lees- en kijkplezier toe!



14



6



BERT VAN GEET

BERT VAN GEET ARCHITECTEN  
BVBA, BOECHOUT

## ALUMINIUM DETAILLERING PAST BIJ EEN HOGE AFWERKINGSGRAAD

Laten we wel wezen. Het ene appartementencomplex is het andere niet. Een cliché van stuitende logica, maar toch... Architect Bert Van Geet heeft heel duidelijk een volstrekt eigen signatuur neergezet met het ontwerp, van een kleinschalig appartementencomplex in de groene gemeente Boechout, aan de zuidrand van Antwerpen. Het appartementencomplex bestaat, zoals Van Geet het noemt, uit zestien entiteiten: "Dit zijn zowel koop- als huurappartementen. Op de plek waar dit project is gerealiseerd, stond voorheen een oude woning. Op dezelfde locatie hebben we nu meer wooneenheden gecreëerd, passend in de noodzaak van het lenigen van de woningnood, die ook in Vlaanderen bestaat."



APPARTEMENTENCOMPLEX, BOECHOUT



Scan de QR-code voor een filmpje van dit project.



### Tegenstrijdigheden

Het ontwerp is er een van tegenstrijdigheden. In positieve zin: "Het gebouw is strak, modern vormgegeven, enigszins robuust, maar tegelijkertijd zeer toegankelijk. Luchtig bijna. Omdat het tussen de bomen staat, wilden we er geen massaliteit aan geven. Dat had ook invloed op de materiaalkeuze. De plateaus hebben we geaccentueerd met betonnen banden in de gevel, die in terrassen overgaan. De materialen die we hebben gebruikt moesten niet zwaar ogen. We wilden bijvoorbeeld niet gebruikmaken van een gevelsteen. In deze ambitie past ook de lichtgewicht aluminium detaillering. Het is een fijn materiaal dat nauwelijks dikte heeft. Op deze manier heeft het gebouw meer weg van een paviljoen, dat door zijn gevarieerdheid ook een soort speelsheid uitstraalt. Het vormt als zodanig een contrast met de zware gebouwen aan de overzijde van de nabijgelegen spoorlijn. Het appartementencomplex nestelt zich door de lichtheid van materialen gemakkelijk in de omgeving."

### Duurzaamheid

Duurzaamheid speelt volgens Bert Van Geet een belangrijke rol in het ontwerp en bij de materiaalkeuze: "Van de

zestien wooneenheden worden er dertien verhuurd. Daar zullen op den duur weer nieuwe bewoners in komen. Onderhoudsarme materialen zijn belangrijk. Niet alleen uit milieuoogpunt, maar ook wat levensduur betreft. Ook dat pleit voor aluminium detaillering. We hebben daarnaast gebruikgemaakt van prefabbeton met een bepaalde dichtingsgraad, waardoor er nauwelijks vergroening op zal treden. Er zit veel glas in het gebouw. Tussen de glazen puien zit een cementvezelplaat die ook onderhoudsvriendelijk is."

### Voorliefde voor aluminium

Van Geet zegt een zekere voorliefde te hebben voor aluminium: "Sowieso voor moderne materialen, dat aluminium natuurlijk is. Door zijn lichtheid en vormbaarheid kun je er uitstekend mee detailleren. Het heeft niet altijd de voorkeur natuurlijk, maar als we een licht gebouw willen, dan kiezen we voor de raamdorpels (waterslagen) bijvoorbeeld liever voor aluminium dan voor blauwsteen." Ook op een andere wijze heeft de architect duurzaamheid geïntegreerd in het ontwerp. "De terrassen zijn tegelijkertijd de overkapping voor de terrassen daaronder. De gevel aan de lange zijde is op de zuidkant gericht.

Dat betekent dat tijdens zonnige zomerdagen de overkappingen voldoende schaduw bieden, zodat de wooneenheden op natuurlijk wijze koel blijven. In de wintermaanden, als de zon lager staat, maak je juist gebruik van de lichtinval, die dan onder de overkappingen doorkomt."

### Afwerkingsgraad

De afwerkingsgraad van het appartementengebouw is hoog. Van Geet: "Dat is een van de redenen waarom we gekozen hebben voor aluminium afwerking, zoals raamdorpels, dakranden en muurafdekkappen. De profilering van deze producten is op een gelijkaardige manier uitgevoerd, waardoor er rust en eenheid ontstaan. De aluminium muurkappen zijn daar waar nodig voorzien van glazen (terrassen) of gesloten (bovenste gebruiks dak) aluminium balusters. Het gebouw heeft dikke vloeren, die op de bovenste verdieping aan de buitenzijde met aluminium maatwerk zijn bekleed. Fraai is dat bij de balkons de waterslagen als vanzelf lijken over te gaan in aluminium muurkappen. Aluminium producten kunnen perfect met elkaar gecombineerd worden. Al met al mogen we heel tevreden zijn met het resultaat."

# PERFECTE COMBINATIE VAN ALUMINIUM MET ANDERE MATERIALEN



BERT VERWEIJ

TBE-ZA ARCHITECTEN EN  
INGENIEURS, VOLENDAM



DANNY KOK

TBE-ZA ARCHITECTEN EN  
INGENIEURS, VOLENDAM

Het project Allure aan de Amstel in Uithoorn is wat lastig te duiden. De 45 appartementen verdeeld over drie blokken, hebben iets weg van historische grachtenpanden, maar zijn tegelijkertijd modern en strak. Strak, maar uiterst gevarieerd. Ze ademen een retro-achtige sfeer, maar voldoen tegelijkertijd aan het predicaat 'tijdloos'. Ach, hoe dan ook, bijzonder is het zeker.

Dat geldt ook voor de locatie van dit plandeel, dat deel uitmaakt van de nieuwe woonwijk Vinckebuurt. Allure aan de Amstel ligt zowel aan de rand van het centrum van Uithoorn als aan de Amstel. En allure heeft het zeker. Dat vinden ook Danny Kok, architect bij TBE-ZA architecten en ingenieurs uit Volendam, en mede-eigenaar Bert Verweij, die deel uitmaakten van het ontwerpteam.

## Tijdloos accent

Danny Kok: "Het huidige ontwerp is voortgekomen uit een eerste ontwerp dat een veel klassiekere uitstraling had. Bij nader inzien paste het beter om er juist een tijdloos accent aan te geven, zonder de verbinding met het verleden te verliezen. Klassieke details hebben we juist achterwege gelaten, maar toch refereert het aan de historische omgeving van Uithoorn."

"En", zo vult Bert Verweij aan, "we hebben Allure aan de Amstel een statige uitstraling mee willen geven. Zonder overigens een massaal gebouw te willen neerzetten. De massaliteit wordt doorbroken door de verschillende gevels, die doen denken aan de klassieke grachtenpanden, zoals je die in Amsterdam vindt."

Een bijzonder geslaagd ontwerp, waar je met plezier naar kijkt. Het levendige karakter wordt niet alleen bepaald door de verschillende soorten gevels, hoogtes en vormen, maar ook door het diverse materiaal- en kleurgebruik.

## Alzijdige vormgeving

Allure aan de Amstel is alzijdig vormgegeven met een bijna 360-gradenoriëntatie. Dat betekent

bovendien dat alle appartementen uitzicht hebben op de Amstel. De andere zijde heeft verbinding met de wijk. Je kunt daardoor niet spreken van een voorkant of achterkant. Anders dan bij de zeventiende-eeuwse grachtenpanden in Amsterdam is het complex voorzien van een parkeerkelder.

Kenmerkend is de verscheidenheid aan gevels. "Hierdoor zijn er ook veel verschillende plattegronden ontstaan", vertelt Danny Kok. "Verschillende appartementen met eigen kwaliteiten. Het zijn in totaal 45 appartementen, waarvan er ongeveer 28 verschillend zijn." "Dat maakt het complex uniek", zegt Bert Verweij hierover. "Het heeft iets verrassends."

## Materialisatie

Ook wat betreft materialisatie is er gekozen voor moderne materialen. Danny Kok: "Hierbij speelde mee dat we wat materiaalgebruik betreft het eigentijdse karakter konden benadrukken. Je komt dan uit op een strakkere detaillering, zoals aluminium waterslagen en muurafdekkappen, die her en der ook nog eens voorzien zijn van

aluminium balustersystemen. Er zijn twee soorten baksteen toegepast, sommige gevels zijn voorzien van stucwerk, je vindt er zinken afwerking, kortom, een levendige combinatie van hoofdzakelijk onderhoudsarme materialen.”

### Onderhoudsarme aluminium detaillering

De keuze voor aluminium detaillering, die veelzijdig is toegepast, heeft volgens Bert Verweij te maken met het duurzame karakter van het materiaal: “Het onderhoudsarme aspect is belangrijk. Je kunt er bovendien erg strak mee detailleren. Daarnaast sluiten de aluminium waterslagen door het speciale kopschotje, en de muurkappen door het maatwerk stucbakje, prima aan op het stucwerk. Ze zijn overigens ook goed te combineren met de kunststof kozijnen, waar een lichte glittering in zit. Dat ga je niet combineren met houten kozijnen of geglazuurde stenen raamdorpels bijvoorbeeld.”



“HET ONDERHOUDSARME ASPECT IS BELANGRIJK. JE KUNT ER BOVENDIEN ERG STRAK MEE DETAILLEREN.”



Omdat we te maken hebben met een veelheid aan verschillende gevels, kan er al snel een rommelig beeld ontstaan. Dat is in het geval van Allure aan de Amstel geenszins het geval. Integendeel, daar waar het kon is voor rust gekozen. Voor eenduidigheid in detaillering. Ook daarin speelt materialisatie een rol. Danny Kok: “Dat is ook een van de redenen waarom we bij de gevelopeningen gekozen hebben voor dezelfde kleur aluminium waterslagen. Het geeft een kwalitatieve uitstraling. Allure. Dat was ook een eis van de opdrachtgever, die echt wilde investeren in het ontwerp. Dat was voor ons een uitermate dankbaar uitgangspunt.”





CAMPUS KIEZEL, RAAMSDONKSVEER

## ALUMINIUM DETAILLERING ZORGT VOOR EENHEID EN RUST



THEO VAN HOEVE

PAUWERT ARCHITECTUUR,  
EINDHOVEN

Het Theresiakwartier is een herontwikkelingsgebied van Stichting Prisma aan de rand van het centrum van Raamsdonksveer. Het wordt gekenmerkt door een mengeling van wonen en zorg. En groen. De bestaande boomclusters zijn min of meer leidend geweest voor de inrichting van het gebied, dat geflankeerd wordt door de Onze Lieve Vrouwekerk. Het Theresiakwartier is grofweg opgedeeld in een regulier woongebied (het westelijk deel) en een woon-zorggebied (het oostelijk deel), waar het bijzondere zorgproject Campus Kiezel deel van uitmaakt. Het gebied is opgedeeld, maar de delen zijn niet gescheiden van elkaar. Integendeel, het Theresiakwartier, een ontwerp van Pauwert Architectuur uit Eindhoven ademt eenheid en transparantie. Het is een open, toegankelijk gebied, waarin zelfs Hans en Grietje probleemloos hun weg zouden terugvinden.



JOOST VAN DEN BRAND

PAUWERT ARCHITECTUUR,  
EINDHOVEN

### Sprookje

De hoofdrolspelers uit dit wereldberoemde sprookje zijn volgens architecten Theo van Hoeve en Joost van den Brand een inspiratiebron voor het ontwerp van Campus Kiezel. Een geheugenopfrisser: de boosaardige stiefmoeder bekookt samen met de vader, maar tegen zijn wil, snode plannen om Hans en Grietje diep in het bos achter te laten. Het gezin is te arm om vier monden te voeden. Hans en Grietje luisteren het plan af en Hans besluit om kiezels te verzamelen om een spoor achter te laten. Zo weten

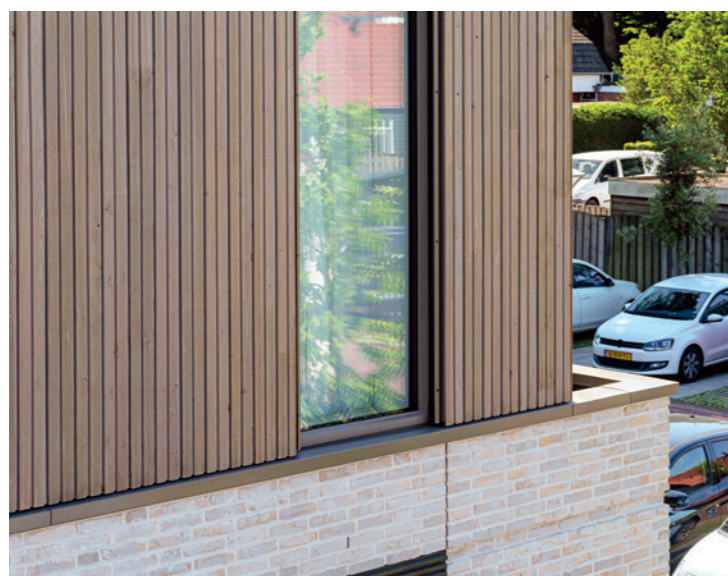
## “DEZE MUURAFDEKKAPPEN ZIJN ONDERHOUDSARM. DAT IS OOK EEN VAN DE REDENEN WAAROM WE GEKOZEN HEBBEN VOOR ALUMINIUM”



Hans en Grietje de volgende dag, als ze op een open plek worden achtergelaten, de weg weer feilloos terug te vinden. Theo van Hoeve: “Elke woongroep en stamgroep van Campus Kiezel heeft elementen met een eigen, herkenbare kleur en een karakteristieke grafiek van een dier, zoals een schildpad of een krab. Zo vinden de bewoners altijd hun weg terug.”

### Belevingswereld

Campus Kiezel bestaat uit vier woongroepen voor 32 kinderen en jongvolwassenen met een verstandelijke of meervoudige beperking, en uit een dagbehandeling. Het projectteam van Pauwert Architectuur is er met glans in geslaagd om de belevingswereld van het kind in het ontwerp te integreren. De twee gebouwen kenmerken zich door een ogenschijnlijk eenvoudige, welhaast sobere en strak geregisseerde architectuur. Echter, juist hierdoor worden de incidentele kleurelementen benadrukt. Verwar sober vooral niet met afstandelijk. Dat zou een grote vergissing zijn. De plint van de enigszins gemêleerde, lichte metselstenen met daarboven een fraaie houten gevelbekleding, zorgen voor een aangenaam warme uitstraling. De gekleurde kiezels - voorkomend in zowel het interieur als exterieur - in combinatie met een herkenbare routing, verbinden niet alleen de buitenruimte met binnen of andersom, maar geven ook de leefcirkel van ieder kind aan. Van Hoeve: “De belevingswereld van het kind is leidend geweest bij de totstandkoming van onze visie. We hebben hiervoor niet alleen met Stichting Prisma en betrokken bouwpartijen gesproken, maar ook met ouders van de kinderen en jongvolwassenen die er inmiddels wonen. Er wonen kinderen van verschillend niveau. Bewoners die het aankunnen zijn vrij om bijvoorbeeld van de rode naar de blauwe



woongroep te lopen of naar buiten. Is er in een leefcirkel om wat voor reden dan ook behoefte aan rust, dan kunnen we door middel van schuifdeuren, die zich in kasten bevinden, deze ruimte tijdelijk afsluiten. De woongroepen zijn zodanig ontworpen, dat alle kamers verbinding hebben met hun eigen gemeenschappelijke ruimte. Geen klassiek model dus met een lange gang met aan weerszijden kamers. Maar een ontwerp met korte looplijnen dat verbinding aanmoedigt. We noemen het niet voor niets leefcirkels.”

### Lichtinval

De twee gebouwen, één voor de woongroepen en de andere voor dagbehandeling, zijn met elkaar verbonden door middel van twee loopbruggen op verdiepingsniveau. Net zoals bij de ruimtes op de begane grond, kenmerken de verdiepingruimtes zich door veel lichtinval. En door veel groen. Op de begane grond is dat wellicht vanzelfsprekender dan op verdiepingsniveau. Theo van Hoeve: “We hebben ook op de verdieping kwalitatieve buitenruimtes ontworpen. Ruime dakterrassen voor elke woongroep, gecombineerd met bloembakken rondom. Bovendien heb je op verdiepingsniveau riant zicht op de bomen en ander omgevingsgroen.”

### Onderhoudsarm aluminium

De overgangen tussen de gebouwen en de omgeving zijn met aandacht vormgegeven. Overdekte zuilengangen, de gaanderijen, zorgen volgens Joost van den Brand “voor een zachte overgang tussen binnen en buiten”. Niet alleen de belevingswereld van de bewoner, maar ook een bewuste manier van bouwen is een van de uitgangspunten geweest in het uiteindelijke ontwerp van Campus Kiezel. Van den Brand: “Dat geldt zeker ook voor de materiaalkeuze. De bovenverdieping is omrand met bloembakken die afgewerkt zijn met aluminium muurafdek-systemen. Deze muurafdekkappen zijn onderhoudsarm. Dat is ook een van de redenen waarom we gekozen hebben voor aluminium kozijnen, aluminium zetwerk boven de kozijnen, waterslagen en aluminium dagkanten. Ook omdat je er slank mee kunt profileren, zoals in het geval van de kozijnen. De randafwerking met aluminium muurafdekkappen hebben we in dezelfde stijl als de afwerking van de gevelopeningen doorgezet. In kleur en materiaal. Zo ontstaat er eenheid, rust in het ontwerp. De bloembakken, die met de aluminium muurkappen zijn gedetailleerd, omranden en verbinden de gehele campus.”

# ALUMINIUM DRAAGT BIJ AAN LANGERE TECHNISCHE LEVENSDUUR



DE WATERBIES, LEIDERDORP



OSCAR DE BLANKEN

ARCHITECTENBUREAU  
VAN MANEN, NOORDWIJK

Het eerste dat opvalt aan het appartementengebouw De Waterbies in Leiderdorp is de welhaast organische vorm van de kopzijde. Natuurlijk is dat slechts de waarneming van de observeerder. Bijzonder is het zeker. Het heeft iets weg van een boeg van een schip met aan de bovenzijde het uitgekraagde kapiteinsdek. Fraai en verrassend. Hoewel het complex in omvang ronduit fors is te noemen, ontbreekt door het levendige ontwerp, de kleurstelling en de materialisatie elke vorm van massaliteit. Dat is te danken aan de signatuur van architect Oscar de Blanken van architectenbureau Van Manen uit Noordwijk.

De plek waar De Waterbies is gebouwd is volgens Oscar de Blanken een 'gevoelige locatie': "Hier stond voorheen de Menswordingkerk. Het slopen van bestaande gebouwen heeft altijd impact op een buurt. Zeker als het een kerk betreft. We hebben in eerste instantie nog gekeken naar herontwikkeling, maar dat bleek geen haalbare kaart. Wat dan wel? Woningbouw lag met het woningtekort in Leiderdorp voor de hand."

## Schiereilandje

Het is in meerdere opzichten een bijzondere locatie. De Waterbies is gebouwd op een soort schiereilandje. Enigszins terugliggend om ruimte voor een groene zoom rondom het gebouw te creëren. De gevels van het pand volgen de lijnen van de waterkanten. Het maakt De Waterbies dynamisch, niet voorspelbaar. De Blanken: "De vorm van de kavel is leidend geweest voor de architectuur. We hebben ons laten inspireren door de contouren van het perceel. Vandaar ook de ronde beëindiging met de ronding aan het water. Het groene kader rondom geeft ook extra kwaliteit aan de locatie. Dat had de voormalige kerk overigens ook. Doordat De Waterbies hierdoor enigszins terugligt, oogt het gebouw wat vriendelijker, minder massaal, terwijl het toch een vierlaags gebouw is."

## Materiaalgebruik

Ook het materiaalgebruik en het toegepaste kleurenpalet geven De Waterbies dat vriendelijke, toegankelijke karakter: "Dat is het resultaat van een zoektocht die we hebben doorlopen. De afgeronde hoeken geven het gebouw meer lucht net zoals de dakterrassen van de bovenste twee woningen, die een setback

hebben meegekregen. Die ronding hebben we vloeiend laten verlopen. Niet gesegmenteerd. Dan zou het niet meer zo organisch aanvoelen. Dat geldt natuurlijk ook voor de aluminium muurafdekkingen op deze ronding. Deze zijn rondgewalst. Volstrekt maatwerk. De Waterbies ademt hierdoor kwaliteit. Er is ook een hele goede metselaar aan te pas gekomen, die de ronding perfect heeft vormgegeven. Hetzelfde geldt voor het hout. We hebben gekozen voor een niet al te brede plank, zodat de ronding goed te realiseren was."

## Aluminium detaillering

Naast de aluminium muurafdekkingen als dakrandafwerking is er nog meer aluminium detaillering in De Waterbies te vinden. Zoals de waterslagen. Ook de zogenaamd spekbanden, ofwel de overgangen tussen het hout en het lichtgekleurde metselwerk, zijn van aluminium. Oscar de Blanken: "Het gaat hier om de onderbreking tussen steen en het hout bovenin de gevel door middel van een aluminium profiel. Je moet daar de steen beschermen, zodat het water er niet overheen loopt." De toegepaste materialen geven De Waterbies een 'zachte' kant. Hierbij heeft De Blanken rekening gehouden met natuurinclusiviteit, te

zien bijvoorbeeld op de balkons met in het houtwerk geïntegreerde plantenbakken, aan de groene gevels en zelfs de nestkasten.

## Evenwicht en eenheid

De kleurkeuze, het gebruik van (natuurlijke) materialen in combinatie met een duidelijke horizontale belijning in de gevels zorgen voor evenwicht, voor eenheid. Tegelijkertijd is De Waterbies een levendig gebouw met volop dynamiek. Hoe langer je kijkt, hoe meer er gebeurt: "Ja dat klopt", zegt De Blanken. "Er gebeurt veel in het gebouw. Tegelijkertijd ontstaat er eenheid door al deze aspecten. Dat mag ook wel. Het is een gebouw dat voorlopig nog wel even zal blijven staan. Misschien wel vijftig, zestig, honderd jaar. In die zin is het ook een duurzaam gebouw. We hebben niet zozeer uit de circulaire gedachte gebouwd, maar meer vanuit de lange technische levensduur. Daarom hebben we ook gekozen voor levensbestendig aluminium detaillering. Ik had ook voor zinken oplossingen kunnen kiezen, maar als je kijkt naar de grondstoffenkaart, dan is er over enkele jaren wellicht geen zink meer. Dat maakt de keuze des te makkelijker om met aluminium te werken."







ALUMINIUM IN PRAKTIJK IS EEN MERK VAN ROVAL ALUMINIUM

[WWW.ALUMINIUMINPRAKTIJK.NL](http://WWW.ALUMINIUMINPRAKTIJK.NL)