

ALUMINIUM IN PRAKTIJK

MAGAZINE

JAARGANG 11 | DECEMBER 2017 | NR 1



ALUMINIUM
DRAAGT BIJ
AAN
VERBINDING
TUSSEN OUD
EN NIEUW

STRAKKE
ALUMINIUM
DETAILLERING
BIJ
SUMMERTIME

DUURZAAM
ALUMINIUM
ZEER
GESCHIKT
VOOR
ONDERWIJS-
INSTELLINGEN

RANKE
ALUMINIUM
DETAILLERING
ZORGT VOOR
VLOEIENDE
AFWATERING



4

ALUMINIUM IN PRAKTIJK

De kwaliteiten van aluminium worden pas zichtbaar als het in de praktijk wordt toegepast. Dit uitgangspunt vormt de basis van Aluminium In Praktijk, dat als label de filosofie van Roval Aluminium ondersteunt, dat wat mooi én functioneel is, ook gezien mag worden. Elke aflevering van het magazine kenmerkt zich door een thema, dat inspeelt op de onbegrensde mogelijkheden van aluminium.



6

INHOUDSOPGAVE

- 03 VOORWOORD
- 04 DE WOONFABRIEK, LEIDEN
- 06 SUMMERTIME, AMSTERDAM
- 10 IKC LEUKEN, WEERT
- 14 NIEUW LINDESCOTE/
DE LINDEWAARD,
LINSCHOTEN



10

COLOFON

Redactie: Roval Aluminium
Oplage: 6000 stuks
Fotografie:
 Foto cover: Amsterdam, Summertime.
 Van de projecten in Aluminium In Praktijk
 vindt u meer foto's op
www.aluminiuminpraktijk.nl en
 op www.roval.nl/referenties

Volg ons op:



14

FSC logo

A Reynaers company
TOGETHER FOR BETTER



“ALUMINIUM IN DETAIL”



EDWIN VAN KEMENADE

**MARKETING- EN SALES
MANAGER ROVAL ALUMINIUM BV**

In deze aflevering van Aluminium In Praktijk laten we twee ‘gezichten’ zien van aluminium detaillering: het esthetische en het functionele.

Behalve dat aluminium een ontwerp materiaal is bij uitstek, heeft aluminium detaillering in veel gevallen ook een praktische en vaak zeer nuttige functie. Zo legt aluminium in het prachtige herbestemmingsproject De Woonfabriek in Leiden op subtiele wijze verbinding tussen heden en verleden. Bij IKC Leuken in Weert wordt aluminium op fraaie wijze toegepast als duurzame en beschermende dakrandafwerking, terwijl aluminium bij Nieuw Lindescote/De Lindewaard in Linschoten zo gedetailleerd is dat het een vloeiende afwatering ondersteunt.

Ook bij het grootschalige project Summertime zijn aluminium waterslagen en muurafdeksystemen zo toegepast dat de afwatering geen lekstegen achterlaat op de gevel. En hiermee wordt voor ontwerpers één van de belangrijkste kwaliteiten van aluminium duidelijk. Het is maximaal vormbaar, waardoor je vrijwel alle zichtbare gebouwonderdelen kunt detailleren.

Ik wens u veel lees- en kijkplezier toe!

ALUMINIUM DRAAGT BIJ AAN VERBINDING TUSSEN OUD EN NIEUW



DE WOONFABRIEK, LEIDEN



ESTHER STEVELINK EN
ARIE BERGSMA

ARCHITECTENBUREAU GAAGA,
LEIDEN

De transitie van de voormalige conservenfabriek Tieleman & Dros in Leiden naar een complex van zestien woningen is een groot succes. Dit industrieel erfgoed kreeg de toepasselijke naam 'De Woonfabriek', een naam die verbinding legt tussen heden en verleden. Het is bijzonder om te zien hoe Esther Stevelink en Arie Bergsma van het Leidse architectenbureau Gaaga erin geslaagd zijn om met eerbied voor de bestaande bouw met al zijn historie, een volledige functieverandering te realiseren. De oude conservenfabriek, die ooit op de nominatie stond voor sloop, maakt met deze transformatie weer nieuwe geschiedenis.

“GEBRUIK VAN ALUMINIUM PAST UITSTEKEND BIJ EEN TRANSFORMATIEPROJECT.”

Sfeervol hofje

De woningen zijn onder collectief particulier opdrachtgeverschap gerealiseerd, deels in de oude fabriekscasco's en deels door nieuwbouw. “Door deze nieuwbouw is een sfeervol hofje ontstaan”, zegt Esther Stevelink. “Hiervoor is het braakliggend terrein gebruikt tussen de conservenfabriek en de doorlopende weg. Door een van de minder karakteristieke fabriekshallen te slopen, ontstond er ruimte voor het hofje en de gemeenschappelijke binnentuin met aangrenzende privéterrassen. Het was daardoor niet nodig elke woning van een buitenruimte te voorzien, wat tot meer ontwerpvrijheid leidde.” De hofwoningen zijn volgens Arie Bergsma achterstevoren geplaatst: “De voordeur van deze hofwoningen – een soort rijtjeshuizen – komt uit op het hofje. Hierdoor is de nieuwbouw niet autonoom, maar maakt deel uit van het totale wooncomplex.”

Aluminium detaillering

De gestucte gevels van deze woningen zijn bij de aansluiting met het dak voorzien van een aluminium dakrand. De hoge vensterpartijen met aluminium kozijnen en horizontaal aluminium zetwerk geven de woningen een transparant en open karakter binnen de relatieve beslotenheid van het hofje. Ook zijn op de woningen aluminium muurafdeksystemen met aluminium balusters toegepast als afscheiding van de buitenruimte. Bergsma: “De aluminium balustersystemen hebben als voordeel dat je de borstwering relatief laag kunt houden, wat het doorzicht vergroot.”

Aluminium erkers

De uit gemêleerde metselsteen opgetrokken nieuwbouwgevel heeft op de hoek aan de buitenzijde twee prominente aluminium erkers die de overgang accentueren van oud naar nieuw. In combinatie met de kleinere, verticale aluminium vensters die boven elkaar zijn geplaatst, ontstaat een enigszins industriële uitstraling, die goed aansluit bij de allure van het totale complex.

De overgang van de gevel naar het dak is gedetailleerd met een aluminium dakrand.

De architecten wilden ook de industriële uitstraling aan de binnenkant van De Woonfabriek behouden. Esther Stevelink: “We moesten ervoor zorgen dat de oorspronkelijke, scheve fabrieksmuren hun karakteristieke uitstraling zouden behouden. In plaats van een dikke laag isolatie, brachten we gasbetonblokjes aan die de lijn van de muren volgen. De isolatie is niet zichtbaar.”

Verbinding

Niet alleen de toevoeging van nieuwe architectuur, maar ook het gebruik van verschillende bestaande en nieuwe materialen, zoals hout (een van de oude fabriekshallen heeft een originele houten kapconstructie), staal, steen en aluminium, passen prima bij een transformatieproject, zoals De Woonfabriek. De verbinding tussen heden en verleden vormt een opmaat naar een nieuwe toekomst voor de oude fabriek van Tieleman & Dros.





**STRAKKE
ALUMINIUM
DETAILLERING BIJ
SUMMERTIME**

**JAAP BASELMANS****UN STUDIO, AMSTERDAM**

De Amsterdamse Zuidas is het domein van grootbanken, multinationals, advocatenkantoren en adviesbureaus. Dat begon pas medio jaren negentig met de komst van ABN Amro. Sindsdien heeft het gebied langs de A10 een stormachtige groei doorgemaakt en vind je hier de duurste vierkante meters kantoorruimte van Nederland, een breed aanbod aan voorzieningen en vooral woningen in het duurdere segment. Om een gevarieerde en levendige wijk te krijgen zijn ook betaalbare woningen voorzien. Een van de eerste projecten in dit segment is Summertime tussen de Gustav Mahlerlaan en de George Gershwinlaan: twee blokken met 196 huurwoningen, 150 ondergrondse parkeerplaatsen

en 1.100 m² voorzieningen op de begane grond. De ambitie was om een duurzaam, maar tevens betaalbaar en mooi gebouw neer te zetten. In de bouw bijten “mooi” en “betaalbaar” elkaar, maar niet bij Summertime. Ontwikkelaars AM en Bouwinvest, architectenbureau SeARCH en bouwer BAM Woningbouw hebben alles uit de kast getrokken om een ‘Zuidaswaardig’ resultaat neer te zetten: opvallend, strak, kleurrijk en met een knipoog naar de financiële wereld én met een opvallende rol voor aluminium detaillering.

Twee gezichten

“Summertime bestaat uit twee gebouwen met twee gezichten”, vertelt architect Jaap Baselmans. Hij werkt inmiddels bij UN Studio, maar maakte indertijd deel uit van het ontwerpteam van SeARCH dat onder leiding stond van Bjarne Mastenbroek. “Aan de Mahlerlaan en de Gershwinlaan zie je strakke zwarte gevels die met hun abstracte uitwerking aansluiten op de grootstedelijke buurgebouwen. Aan de andere zijde zijn de gebouwen juist heel levendig en kleurrijk. De gebouwen lopen taps naar elkaar toe om alle appartementen maximaal te laten profiteren van vrije zichtlijnen en zonlichttoetreding.”

**“DUIDELIJK TE ZIEN IS
DAT VEELVULDIG
ALUMINIUM
MUURAFDEKSYSTEMEN
ZIJN TOEGEPAST.”**

De individuele appartementen zijn hierin herkenbaar gemaakt als ‘pixels’, blokjes met dezelfde beukmaat die schijnbaar willekeurig zijn gestapeld en voorzien zijn van kleurige glazen balkonschermen. Baselmans: “Als de zon door die balkonhekken beweegt, begint het echt te leven en dat was precies de bedoeling. De gestapelde opbouw is overigens geïnspireerd op Habitat 67, een beroemd woonproject dat deel uitmaakte van de wereldtentoonstelling van 1967 in Montréal.”

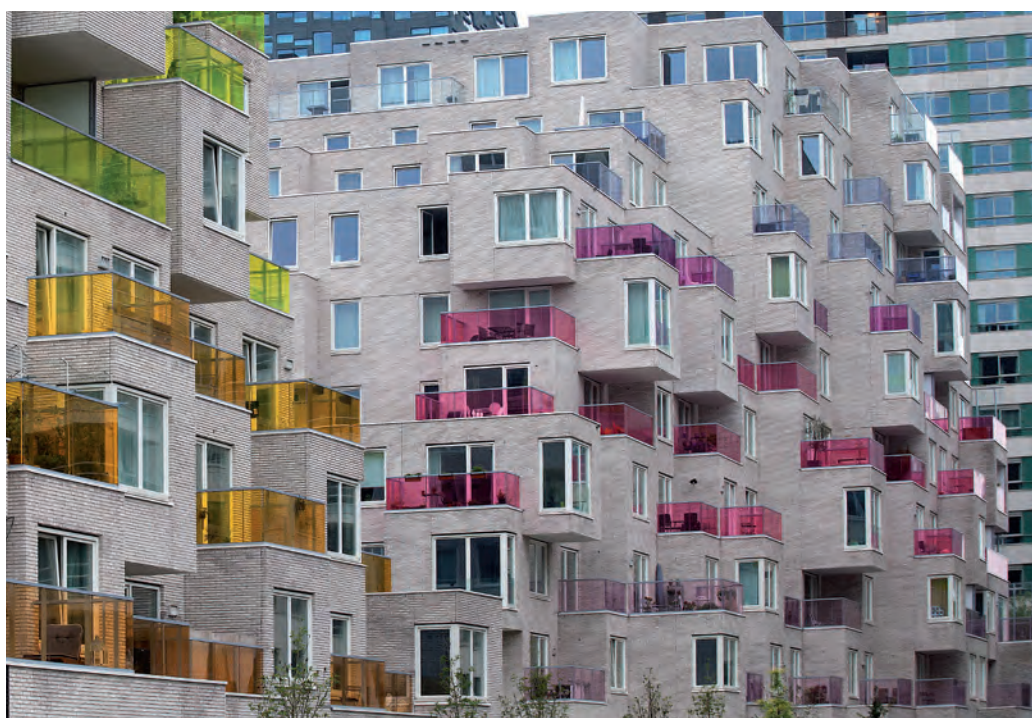
Knipooog

Een andere inspiratiebron is geld. Baselmans: “We hebben voor de kleurstelling en als knipooog naar de financiële wereld twee bekende oude bankbiljetten genomen: de vuurtoren van 250 gulden voor het blok aan de Mahlerlaan en de zonnebloem van 50 gulden voor het zuidelijke blok. De vuurtoren en de zonnebloem zie je als gepixeld tegelwerk terug in respectievelijk de hoge entreeloggia en het entreepoortaal. In elk gebouw zitten 52 kleuren tegels van St. Joris. Dit was wel typisch zo’n onderwerp waar je met alle partijen uit moest komen om het mooi en toch

betaalbaar te houden. De glazen balkonhekken van beide blokken zijn uiteraard ook uitgevoerd in de twee kleurgroepen lila en geelgroen.

De derde uitvoering van de kleuren vinden we in het interieur en dan met name het blok aan de Mahlerlaan. Baselmans: “Die heeft een hoefijzervormige plattegrond en een hoge, taps toelopende centrale vide met een groot aluminium daklicht. De galerijhekwerken en de voordeuren hebben allemaal een gradiënt van de kleur van het bankbiljet: lila beneden en naar boven toe steeds witter. Dit kleurenverhaal vereist veel overleg met en geduld van alle betrokken partijen. Dat geldt nog meer voor het ultra strakke, in kleur gecoate hekwerk in de vide. Deze lamellen worden niet seriematig in deze lengte geleverd. Dan moet je weer knokken om iets bijzonders, en kostbaarders overeind te houden. Maar als je nu kijkt, ziet iedereen wel dat het de moeite waard is!”

“Aan de buitenzijde hebben wij weer concessies gedaan. Bjarne Mastenbroek wilde echt zwart en echt wit in de buitengevels. Zwart



is goed gelukt: deze wanden zijn mooi strak opgetrokken met matzwart metselwerk, zwarte kozijnen en gezette aluminium waterslagen. Voor de witte gevels bleek een geglaazuurde of wit geëngobeerde strengperssteen te duur. Het is handvormsteen geworden, de meest witte die we konden krijgen. Er is vervolgens veel tijd gestoken in de detaillering van de blokjes om deze aan de boven- en onderzijde zo strak mogelijk te krijgen. Dan gaat het om het afstemmen van gevelsteen, latei, kozijn, plafondafwerking en natuurlijk alle aluminium gevelafwerkingen.”

Aluminium geveldetaillering

Er is sowieso veel aluminium geveldetaillering te zien bij dit fraai vormgegeven project. Duidelijk te zien is dat de aluminium muurafdeksystemen, die veelvuldig zijn toegepast, en de aluminium waterslagen en dakranden bijdragen aan de gebouwesthetiek door de strakke belijning te accentueren. Baselmans: “Aluminium is uitstekend vormbaar, je kunt er dus scherp mee detailleren.” Voor de bovenzijde was de detaillering overigens net zo kritisch als voor de onderzijde van de blokken. Over het belang van aluminium detaillering zegt Baselmans het volgende: “Bedenk dat alle blokken een aluminium dakrand hebben. Water dat langs de gevel loopt, verspreidt zich bij de onderbrekingen. Is het daar verkeerd gedetailleerd dan loop je risico op lekstrepen en dat is zeker op zo’n witte gevel storend. Daarom zijn alle aluminium waterslagen, muurafdeksystemen en aluminium dakranden niet alleen essentieel voor het strakke gevelbeeld; ze zorgen ook voor de juiste afwatering van het gebouw. Het belang daarvan kan niet onderschat worden: al deze aluminium profielen zijn zelf kleurvast, maar ze beschermen in feite het gevelbeeld tegen allerlei aanslag en groene strepen. Het gaat bij zo’n gebouw echt om de detaillering, daar heb je op langere termijn profijt van. Daarbij is aluminium duurzaam en onderhoudsarm en dat is op zijn zachtst gezegd niet onbelangrijk bij projecten waar je ook voor de onderhoudsfase goed op de centen moet letten.”





HUUB FRENCKEN

FRENCKEN SCHOLL ARCHITECTEN,
MAASTRICHT

DUURZAAM ALUMINIUM ZEER GESCHIKT VOOR ONDERWIJSINSTELLINGEN

Bouwen voor onderwijs betekent over het algemeen dat er minder budget beschikbaar is vergeleken met bouwen voor de marktsector. Het moet goedkoop, functioneel en als het even kan ook nog eens duurzaam. Dat is de uitdaging waar architect Huub Frencken van het Maastrichtse bureau Frencken Scholl Architecten voor stond bij het ontwerp van Integraal KindCentrum Leuken in Weert, dat eind mei officieel is geopend.



INTEGRAAL KINDCENTRUM LEUKEN, WEERT

Vierkante meters en een pragmatische opzet waren de uitgangspunten. Frencken heeft met relatief beperkte middelen maar met een messcherpe visie een prachtig en vooral ook dynamisch eindresultaat tot stand gebracht. IKC Leuken biedt huisvesting aan onder meer basisschool Leuken en BSO Hoera. Het is niet zozeer een gebouw geworden met een doel maar vooral met een bedoeling.

Verbinding

Huib Frencken zegt dat het ontwerp uit een grote doos bestaat met een dragende buitenmuur en dragende binnenmuren met daar overheen een overspanning. Zo zijn de lokalen gevormd. Dat is de simpele benadering. Het ontwerp is veel doordachter. De kern van IKC Leuken is dat

alle ruimtes met elkaar in verbinding staan door middel van het lichte leerplein in het midden van het gebouw. Dit is een leer- en ontmoetingsplek voor iedereen, niet alleen voor de kinderen, maar ook voor ouders. De open keuken bevindt zich niet voor niets hier en kan dienstdoen als uitgiftepunt tijdens activiteiten. De BSO en Kinderopvang zijn net als de klaslokalen voorzien van grote schuifdeuren, zodat die verbinding eenvoudig tot stand kan worden gebracht. Transparantie, openheid en integratie maken deel uit van de visie op het ontwerp van de architect. Een ontwerp dat niet ontstaan is door wat de opdrachtgever zegt, maar door wat hij bedoelt.



“DE GOLVENDE BEWEGING
ACCENTUEERT DE OVERGANG
VAN DE BEGANE GROND
NAAR DE VERDIEPING.”

Fris en kindvriendelijk

Het IKC ligt in een parkachtige omgeving met paden, veel groen en zelfs met een wachtplein voor ouders die hun kinderen halen en brengen. Het plan hiervoor is bedacht door Huub Frencken en KruitKok Landschapsarchitecten. Het gebouw oogt van de buitenkant fris, kindvriendelijk en toegankelijk. De entree bestaat uit een hoge, transparante aluminium glaswand met metershoge panelen in diverse groentinten die appelleren aan de parkachtige omgeving. De gevel, zowel de begane grond als de verdieping, is voorzien van hoge aluminium vensters, gelijkmatig verdeeld over het oppervlak, zonder in eentonigheid te vervallen. Deze verticale gevelopeningen zijn voorzien van een invallend reliëf, waar volgens de architect vakmanschap uit spreekt. Tussen de vensters van de begane grond en de verdieping zijn aluminium ventilatieroosters aangebracht, met daarachter de installatie die zowel voor koeling als verwarming zorgt. Een duurzaam slimmigheidje is dat het systeem zich zodanig aanpast dat het bijvoorbeeld een tandje terugschakelt als er niemand in het gebouw is.



Rondgewalste aluminium muurafdekkap

Het ritme van het IKC wordt onderbroken door de golvende beweging die de overgang van de begane grond naar de verdieping accentueert en die de entree markeert. Deze overgang is voorzien van een rondgewalste aluminium muurafdekkap die verder het volledige dak omsluit. "De keuze voor een aluminium muurafdekkap heeft te maken met het onderhoudsarme karakter van aluminium. Je hoeft het niet over te schilderen, zoals hout. Op beton als dakrandafwerking nestelt zich na verloop van tijd ook vuil. Bij aluminium gebeurt dat niet. Bovendien is door de toepassing van de aluminium muurafdekkappen de afwatering ook direct geregeld, waardoor het metselwerk goed beschermd wordt." Een 'eigenwijs' karaktertrekje van het gebouw is het houtwerk, dat de golfbeweging boven de entree volgt. Dat onderbreekt de voorspelbaarheid van het ritme en zorgt voor een frivool, natuurlijk accent. "Een metselgevel met een toefje hout", zoals Huub Frencken het noemt.

Al met al is Huub Frencken erin geslaagd om een filosofie uit te werken die naadloos past bij dit Integraal KindCentrum. Er staat een gebouw met een bedoeling: het bevorderen van openheid, ontmoeten en integratie.



RANKE ALUMINIUM DETAILLERING ZORGT VOOR VLOEIENDE AFWATERING



NIEUW LINDESCOTE/DE LINDEWAARD, LINSCHOTEN

Nieuw Lindescote/De Lindewaard is in velerlei opzichten een bijzonder project. De basis van het woon- en zorgcentrum – in die volgorde – is de samenwerking tussen de initiatiefnemers zorgorganisatie Fundis, woningbouwcorporatie GroenWest en FAME. FAME heeft een innovatief zorgconcept ontwikkeld – Beschermd Wonen en Ontmoeten – dat is toegepast bij de ontwikkeling en ontwerp van het gebouw.

Het concept biedt een menswaardig en financieel haalbaar alternatief voor het verpleegtehuis. Wonen staat hierbij centraal in plaats van ‘verblijven’. Daarnaast zijn er woningen volgens het concept Wonen met een Plus, reguliere appartementen voor mensen met een lichte zorgvraag. De combinatie van wonen en zorg is in dit concept ook binnen handbereik van mensen met een lager inkomen.

Daglicht

Het gebouw bestaat uit 31 zorgappartementen voor bewoners met dementie (De Lindewaard) en 14 levensloopbestendige driekamerappartementen (Nieuw Lindescote), beiden in de sociale huur. De achtergrond van dit concept zijn de veranderende regelgeving omtrent zorgvergoeding, veranderende klantwensen, de demografische ontwikkeling en de



COEN KOENDERS

FAME ARCHITECTEN, ZWOLLE

financiële scheiding tussen wonen en zorg. Zonder hier te diep op in te gaan, is het ontwerp van de hand van Coen Koenders van FAME een direct uitvloeisel van dit innovatieve concept. “Je ziet het bijvoorbeeld aan de wijze waarop we daglicht hebben geïntegreerd in het gebouw. Kenmerkend voor de traditionele verpleeg- en verzorgingstehuizen zijn de lange gangen met deuren die toegang geven tot de verblijfruimtes van de gebruikers. In De Lindewaard hebben we regelmatig een halve beuk vrijgelaten, waardoor er volop daglicht naar binnen valt. Er ontstaat tegelijkertijd ook een doorzicht naar buiten toe, dat de bewoners helpt bij het zich oriënteren. Ook zijn er lichthoven gecreëerd, waardoor er daglicht van bovenaf elke verdieping bereikt tot aan de begane grond. Daglicht is voor iedereen belangrijk, maar met name voor de dementerende bewoners. Daarom hebben we ook gekozen voor voldoende grote vensters met lage borstweringen voor het uitzicht. Bij het ontwerp hiervan in de bijzondere gevel speelde de dagkanten en waterslagen van aluminium een belangrijke rol.”

Het volledige ontwerp bestaat uit enkele woonclusters. Door verspringen en knippen in de massa ontstaat een korrelgrootte die uitstekend past bij de kleinschaligheid van de dorpskern van Linschoten. Hoewel eigentijds van opzet en materialisatie refereert de bouwstijl aan de traditionele bouw van de jaren '30 van de vorige eeuw. Illustratief hiervoor zijn de clusters die voorzien zijn van gevels die bekleed zijn met keramische dakpannen. Koenders: “In het bestemmingsplan was een maximale bouwhoogte opgenomen van 9,90 meter inclusief tien procent vrijstelling. Hierdoor was er geen

ruimte voor een kap. De pannen gevel vormt in zekere zin een knipoog naar een traditioneel pannendak.”

Detaillering

In de visie van de architect ligt de nadruk van ‘beschermd wonen’ vooral op het wonen en de eigen regie van de bewoners. De sfeer die aansluit bij de belevingswereld van de bewoner is hierbij een belangrijke factor. Zo zijn hoekjes en zitjes gecreëerd met voorwerpen en afbeeldingen uit vervlogen tijden en waar de bewoners een positieve associatie mee hebben. Het langetermijngeheugen wordt hierdoor geprikkeld. Deze details zijn bijzonder belangrijk in deze woonvorm. Dat geldt ook voor de uitwerking en materialisatie van de gevels. Zo is bijvoorbeeld veel aandacht besteed aan de ramen in de pannengevel. Deze zijn rondom voorzien van fijn gedetailleerde dagkanten van aluminium die een belangrijke functie hebben in de waterdichting en afwatering. In de dagkanten zit integraal een verholten goot opgenomen die het water achter de pannen geleidt, zodat het zonder aan de verkeerde kant van de waterkerende laag te komen naar beneden wordt gekanaliseerd. “Het grote voordeel van aluminium – en dat komt in dit geval prima tot zijn recht – is dat we dit met een ranke profilering konden detailleren”, aldus de architect. Ook op andere locaties is aluminium detaillering te vinden. De entree in het midden van het bouwvolume aan de waterzijde bijvoorbeeld is gemarkeerd met fraai aluminium zetwerk. De loggia's aan zowel de straatzijde als aan de waterzijde zijn voorzien van aluminium muurafdeksystemen en aluminium balusters.



Menselijke maat

Opvallend is dat De Lindewaard/ Nieuw Lindescote, dat bewoond wordt door inwoners van Linschoten zelf, weliswaar gerealiseerd is voor bewoners met een lager inkomen, maar dat je op geen moment het gevoel krijgt dat er is bezuinigd, de strakke budgetafspraken ten spijt. De architect heeft gekozen voor kwaliteit, die je niet alleen terugziet in het ontwerp, waar op intelligente en inlevende wijze rekening is gehouden met de menselijke maat, maar ook in de toegepaste materialen en kleurstellingen. Coen Koenders heeft voor de bewoners een thuis ontworpen.



ALUMINIUM IN PRAKTIJK IS EEN MERK VAN ROVAL ALUMINIUM

WWW.ALUMINIUMINPRAKTIJK.NL